

Depuis 2012, Dominique Wolff produit des limousines sous la marque d'Anvial, une démarche qui demande le respect du cahier des charges Bleu Blanc Cœur (BBC). Si le contrat engendre un surcoût lié à l'alimentation, la plus value par bête est de 0,10 à 1,15 € du kg.

EARL des Trois Bans, Moselle

La qualité Bleu Blanc Cœur au juste prix

Carte d'identité

- Situation : Narbéfontaine, Moselle
- Main-d'œuvre : 2 UMO, Dominique Wolff et un salarié
- SAU : 145 ha dont 55 d'herbe, 30 de blé, 20 de colza, 12 d'orge de printemps, 10 d'orge d'hiver, 12 de maïs et 6 de pommiers
- Troupeau : 200 animaux limousins
- Production : 70 bêtes engraisées par an, dont 30 femelles sous la marque d'Anvial à 418 kg carcasse en moyenne.



En phase de finition, Dominique Wolff nourrit ses limousines avec un aliment au lin agréé par la démarche BBC et du foin à volonté.

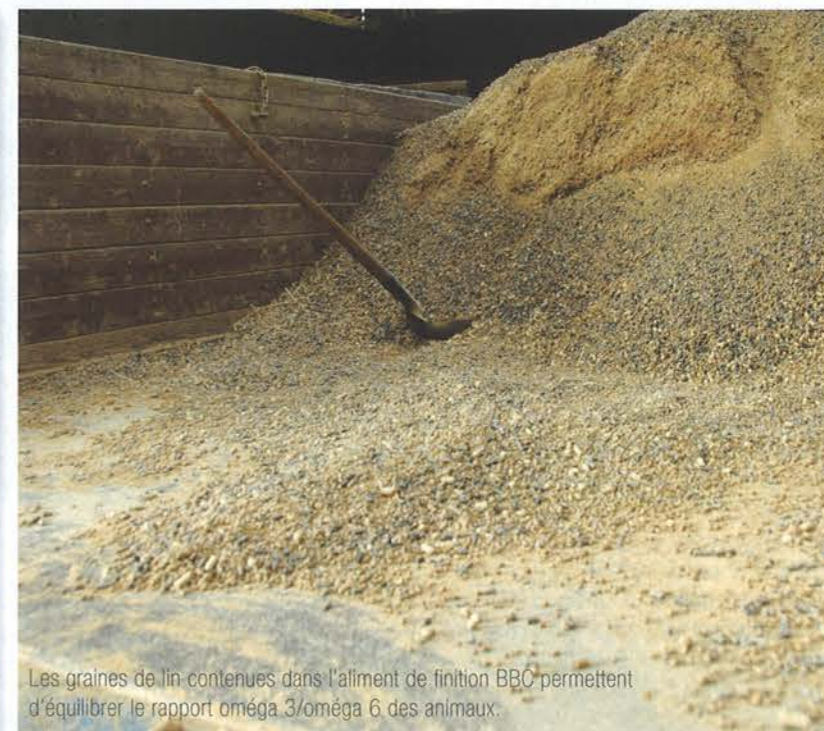


« En BBC, le potentiel de viande des animaux est mieux exprimé. »
Dominique Wolff

ALIMENT DE FINITION

La graine de lin, star de BBC

La base des aliments de finition agréés par BBC est la graine de lin extrudée, seul organe de la plante qui contient des oméga 3. Dominique Wolff achète un aliment de la marque Lorial composé entre autres de 40 % de pulpes et de drèches de betterave, 30 % de Corn gluten feed et environ 5 % de graines de lin. « En France la région productrice de lin est la Normandie, mais les coopératives travaillent au développement de la culture en Lorraine », précise Shirley Bonn.



Les graines de lin contenues dans l'aliment de finition BBC permettent d'équilibrer le rapport oméga 3/oméga 6 des animaux.

La famille Wolff n'a pas toujours produit des bovins de race limousine. Installés dans les années 1960, les parents de Dominique élèvent d'abord un troupeau laitier de race prim'holstein puis deviennent naisseurs-engraisseurs en 1978. « Nous avons choisi la limousine surtout pour ses facilités de vêlage », explique Dominique Wolff. Au départ en retraite de son père en 1984, l'éleveur s'installe en Gaec avec sa mère alors que l'exploitation comprend 100 ha et un troupeau d'une centaine de bêtes. La structure investit dans trois nouveaux bâtiments dont une stabulation en bois de 700 m² et un bâtiment de stockage de 1200 m². Lorsque la mère de Dominique prend sa retraite en 2001, l'éleveur s'associe à un salarié embauché depuis dix ans sur la ferme ; en 2011, il casse le Gaec avec le départ de l'associé et crée l'EARL. L'exploitation compte aujourd'hui un cheptel de 200 limousines et près de 150 ha, dont un tiers de pâtures. Dominique Wolff s'intéresse dès les années 1990 aux labels de qualité. Lorsqu'en 1997 la coopérative Lorca obtient

l'agrément label Limousin Blason Prestige, l'éleveur adhère tout de suite à la démarche. Quinze ans plus tard, une réunion technique organisée par Lorca sur les vertus du lin dans l'alimentation des bovins éveille son intérêt. « Les études menées par Bleu Blanc Cœur montrent qu'à l'image de l'herbe de printemps, le lin favorise la fabrication de gras persillé, bien réparti sur l'animal, tout en limitant le gras de couverture », explique Dominique Wolff.

Un apport minimum d'oméga 3

En 2012, l'agriculteur s'engage dans la démarche d'Anvial, un contrat qui demande le respect du cahier des charges Bleu Blanc Cœur (BBC). La marque a été importée en Lorraine en 2011 à l'initiative de l'abatteur Elivia en partenariat avec les coopératives CAL et Lorca élevage. L'EARL des Trois Bans fait partie des deux exploitations pionnières de la région. Le cahier des charges BBC porte exclusivement sur des femelles de race limousine et blonde d'Aquitaine. Les animaux sont

engraissés pendant au moins 70 jours avant l'abattage avec un aliment à base de lin extrudé, une graine riche en oméga 3. Selon le poids de carcasse visé, un apport minimum d'oméga 3 par animal, quantifié par l'IT3 (Indice technique d'oméga 3), est imposé. Avant d'être orientés vers l'engraissement, les animaux sont sélectionnés selon leur âge et leur poids. « Les bovins doivent peser au moins 600 kg et être âgés de 28 mois à 7,5 ans. Seules les conformations R+ à U+ seront acceptés en BBC », explique Shirley Bonn, conseillère Lorca élevage. Chaque semaine, deux bêtes sont collectées par Elivia-Mirecourt, un quota calculé sur les débouchés de l'abattoir.

Des animaux mieux finis

Avec le soutien technique de la coopérative, l'éleveur bâtit un plan d'alimentation qui calcule la quantité de nourriture à fournir pendant la finition pour atteindre le seuil d'IT3 requis. « Je donne entre 9 et 13 kg d'aliment complet par jour, ce qui

représente un surcoût de 400 € par animal », explique Dominique Wolff. Mais la différence se voit : l'animal peut gagner un tiers de classe de conformation sans fabriquer de gras supplémentaire. « Le potentiel de viande des animaux est mieux exprimé, ils sont mieux finis », juge l'éleveur. En 2014, le prix de vente moyen de la viande BBC de la ferme a été de 5,42 € du kg. « La plus-value par femelle limousine d'Anvial est de 0,10 à 1,15 € du kg par rapport à la viande traditionnelle », précise Shirley Bonn. Aujourd'hui, Dominique Wolff produit 70 bêtes engraisées finies par an dont 30 femelles vendues sous la marque d'Anvial. En 2014, l'exploitation a réalisé près de 370 000 € de chiffre d'affaires. La viande limousine BBC de l'EARL est commercialisée en Lorraine dans les boucheries traditionnelles et les rayons Terroir de la grande distribution. Dominique Wolff se dit prêt à poursuivre dans la démarche si le prix de la viande reste attractif.

Fanny Collard

Le cahier des charges BBC permet aux animaux de gagner un tiers de classe. Seules les bêtes évaluées R+ à U+ à l'abattoir sont acceptées.

Pourquoi cette race ?

Dominique Wolff travaille la sélection du cheptel sur le critère de la viande depuis trente ans. « Cette race est facile en général ; surtout, je n'ai pas besoin de me lever la nuit pour assister aux vêlages », confie l'éleveur. Au fil du temps, les limousines de l'EARL ont gagné en potentiel pour la marque d'Anvial. « La conformation de la race colle bien avec les attentes de BBC », note-t-il. Adhérent au Herdbook limousin depuis le début des années 1990, Dominique a remporté en 2014 le prix Agrimax de la bête de boucherie avec une génisse de 570 kg de poids carcasse.